



屏東基督教醫院 醫院簡介

報告人：院長 余廣亮醫師

簡報大綱

- 發展沿革
- 今日屏基
- 優異表現



壹、發展沿革



醫院簡介

3

1953



2010



醫院簡介

4

愛的種子—屏基醫療宣教的基地

耶穌說：一粒麥子不落在地裏死了，仍舊是一粒；
若死了，就結出許多子粒來。

1947年宣教士Ester Norlund、Martha Anderson與Dr. Alexis Berg在中國遭遇強盜不幸遇難。

親友捐錢成立紀念基金，購買了大連路土地捐贈本院，以永續三人的宣教心志。



Ester Norlund



Alexis Berg



Martha Anderson

飄洋過海的真善美

「哪裡有需要，就到哪裡去」

來自美國、挪威、芬蘭宣教士來到亞熱帶屏東 展開醫療、傳道事工
把他們的愛留在屏東；把青春歲月奉獻屏基



發展大事紀

- 1953年美國行道會宣教士白信德開辦畢士大診所。
- 1956年挪威協力會接辦診所並改名為基督教診所。
- 1964年設立為財團法人屏東縣私立基督教醫院。
- 1985年財團法人屏東基督教醫院
- 1996年獲評鑑為地區教學醫院。
- 2001年通過衛生署評鑑升格為區域教學醫院。
- 2010年成立護理之家。

台灣醫療史上的屏基

公共衛生的先鋒 投入癩瘋病、肺結核等傳染病治療

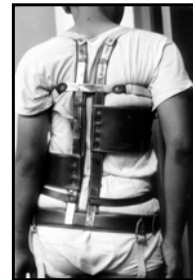
- * 開設「特別皮膚科門診」獨立看診、避免癩瘋病人受歧視
- * 為不驚擾街坊鄰居，安排夜間家訪送藥，關懷高屏地區癩瘋病患
- * 收治肺結核兒童住院，1960年率先設立肺結核病童療養院



台灣醫療史上的屏基

外籍宣教士醫師對小兒麻痺症的治療、疫苗引進、手術矯正、復健，使本院躋身世界八個脊椎矯正中心之一，在台灣骨、外科醫療史上寫下光輝紀錄。

- *1959年起醫治來自全省各地的小兒麻痺患者
- *向美國藥廠遊說，引進沙賓疫苗為4000位孩童免費接種
- *幫助八千多名小兒麻痺患者揮別爬行的命運
- *成立支架工廠自製支架，讓孩子可以站起來、走出去



醫院簡介

9

台灣醫療史上的屏基

帶動台灣物理治療的發展 開啟特殊教育新頁

- *創設「麻痺兒童之家」，為現今屏東基督教勝利之家的前身
- *1963年向屏東縣政府爭取孩子們的受教權
- *仁愛國小開辦「肢體殘障特殊班」，明正國中開辦「堅強班」
- *先總統 蔣公夫人蔣宋美齡女士親臨視察嘉勉，隨後創辦振興醫院
- *1977年再創國內第一個「床邊教學」，40人的國中小教師團開始穿梭在病床間



醫院簡介

10

貳、今日屏基



今日屏基

強化成人、兒童急重症醫療

- * 屏東無醫學中心，跨越高屏溪轉診成為急重症民眾的夢魘
- * 引進高階醫學儀器
- * 完善的成人加護病房與新生兒加護病房
- * 成功完成屏東第一例開心手術
- * 為全縣唯一通過衛生署評定「緊急醫療能力分級中度級」之醫院



今日屏基

推展長期照護

- * 人口結構高齡化、少子化、家庭的照護人力與照護功能萎縮
- * 配合行政院六大新興產業方案—健康照護升值白金方案
- * 本院門住診病患65歲以上民眾佔三成以上
- * 延續本院醫療照護



醫院簡介

13

今日屏基

促進社區健康 照護弱勢族群

- * 把醫療資源帶入社區、推動社區健康營造
- * 通過世界衛生組織健康促進醫院 (WHO HPH) 審核，成為健康促進醫院會員
- * 承辦屏東縣政府老人居家服務、獨居老人緊急救援系統、失智老人愛心手鍊等服務



醫院簡介

14

今日屏基

堅守原鄉醫療 把醫療送上山

- * 原鄉之愛逾50年不變
- * 原住民曾對宣教士醫師說：「屏基是我們的醫院」
- * 提高居民留鄉就醫比率，導入疾病個案管理
- * 開辦原住民特別門診，原住民醫護人員、志工為族人服務



醫院簡介

15

今日屏基

醫療傳愛無國界 延續宣教士使命 把醫療和福音帶到最迫切需要的地方



醫院簡介

16

今日屏基

醫療傳愛無國界

- *1994年起投入泰緬邊境山區醫療宣教工作
- *1999年在吉爾吉斯提供醫療服務、支持緬甸基督徒行動醫療團以醫療巡迴車為緬甸人民服務。
- *2002年至2008年承辦台灣駐馬拉威醫療團，兩國斷交後，以「NGO」形式持續在馬拉威服務



緬甸



寮國



吉爾吉斯

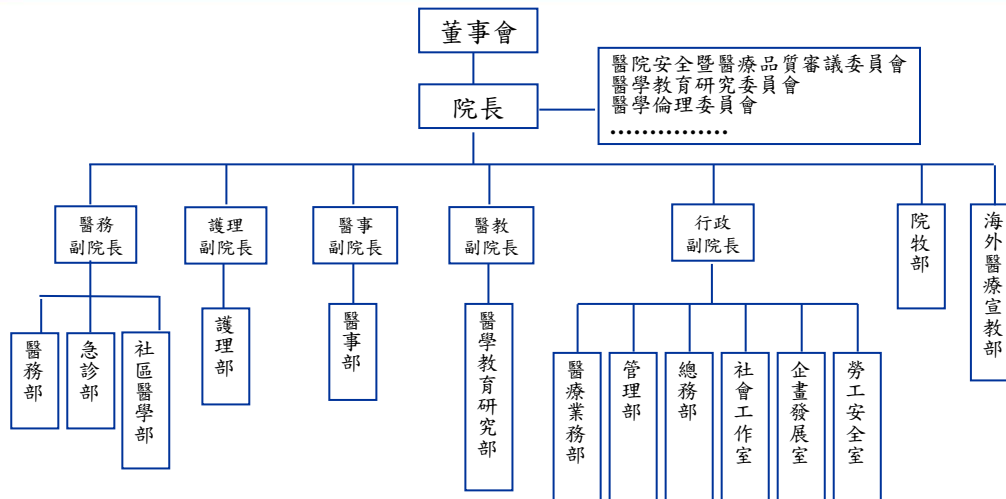


馬拉威

醫院簡介

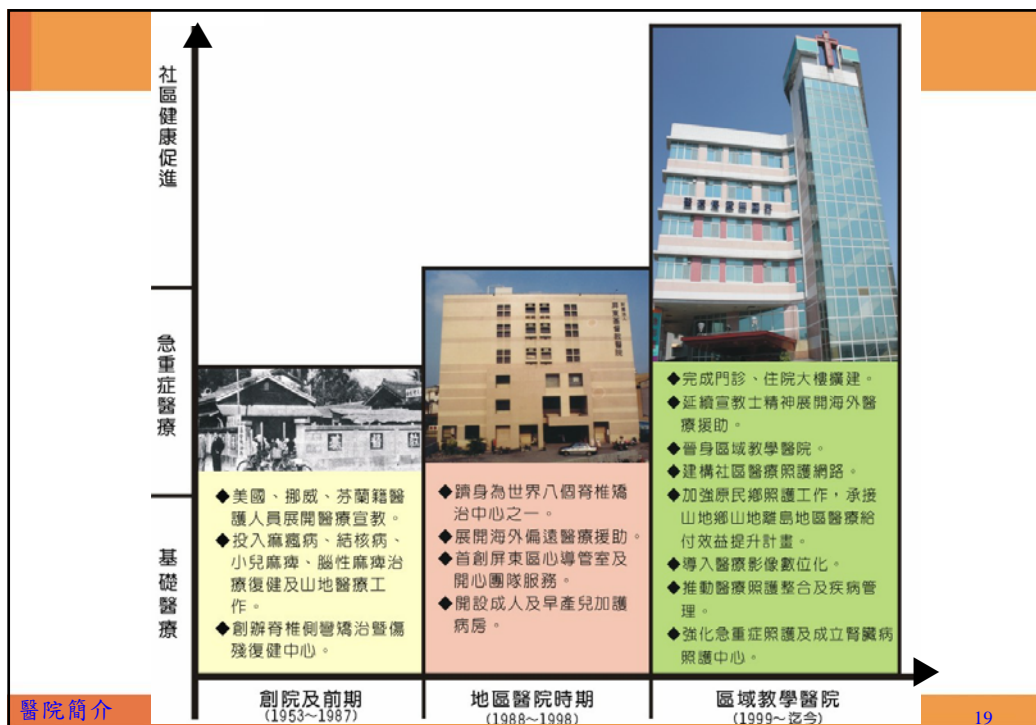
17

組織架構



醫院簡介

18



十座醫療奉獻獎冠全台

計有畢嘉士、傅德蘭、譚凱莉、李集美、島阿鳳、邱金菊、曾瑞慧、余廣亮、卓德松及海外宣教部獲得殊榮



醫院簡介

21

謝謝聆聽



尊嚴、服侍、更新、卓越