



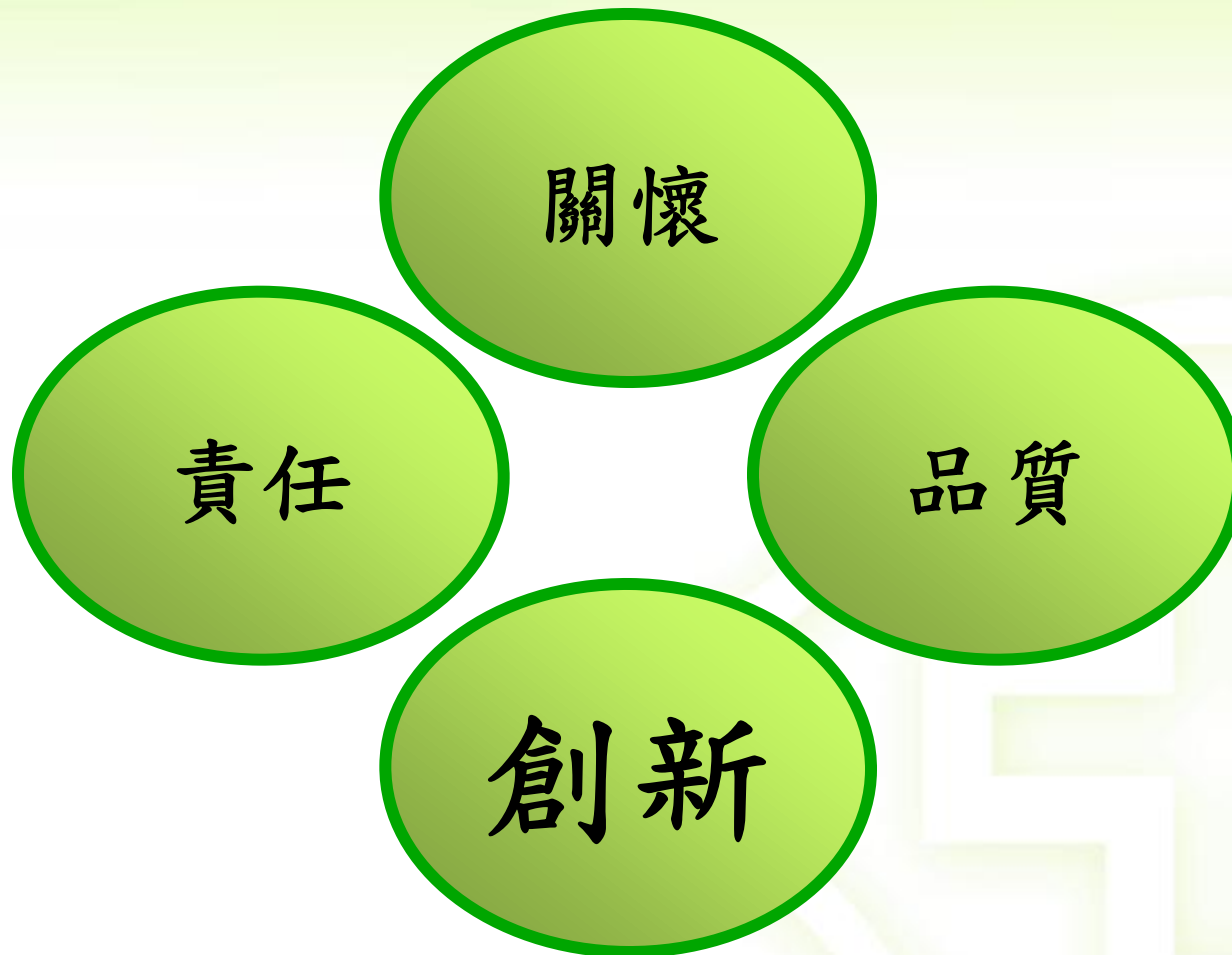
長庚紀念醫院
Chang Gung Memorial Hospital

研發與創新

報告人：黃景泰醫師



行動方針



研發與創新

- 策略及流程
- 研發與創新投入
- 成果衡量

研發與創新

- 策略及流程
- 研發與創新投入
- 成果衡量

具體策略

林口長庚紀念醫院研發策略

Innovation
創新

Interdisciplinary
跨領域

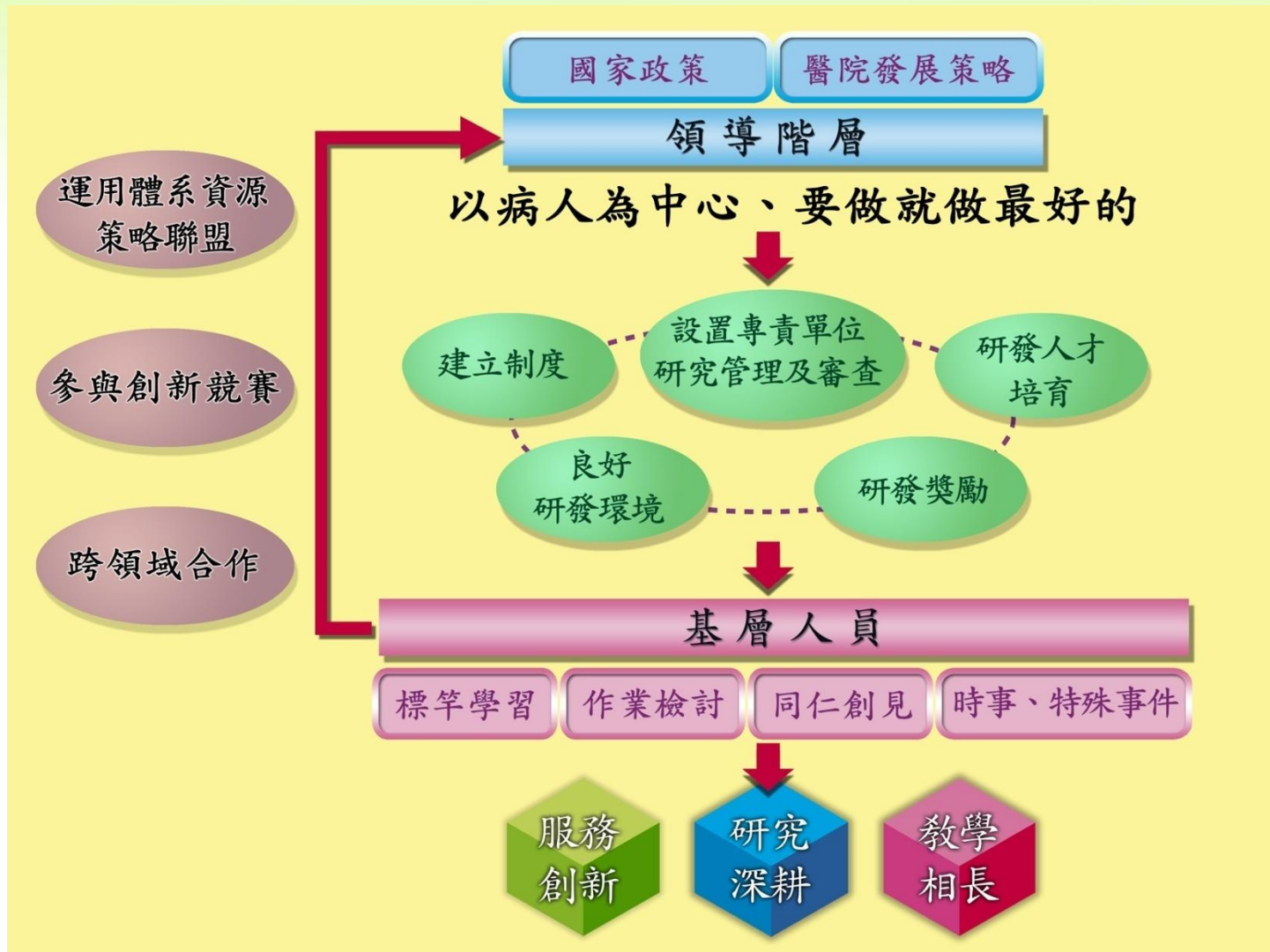
Integration
整合

Infrastructure
基礎建設

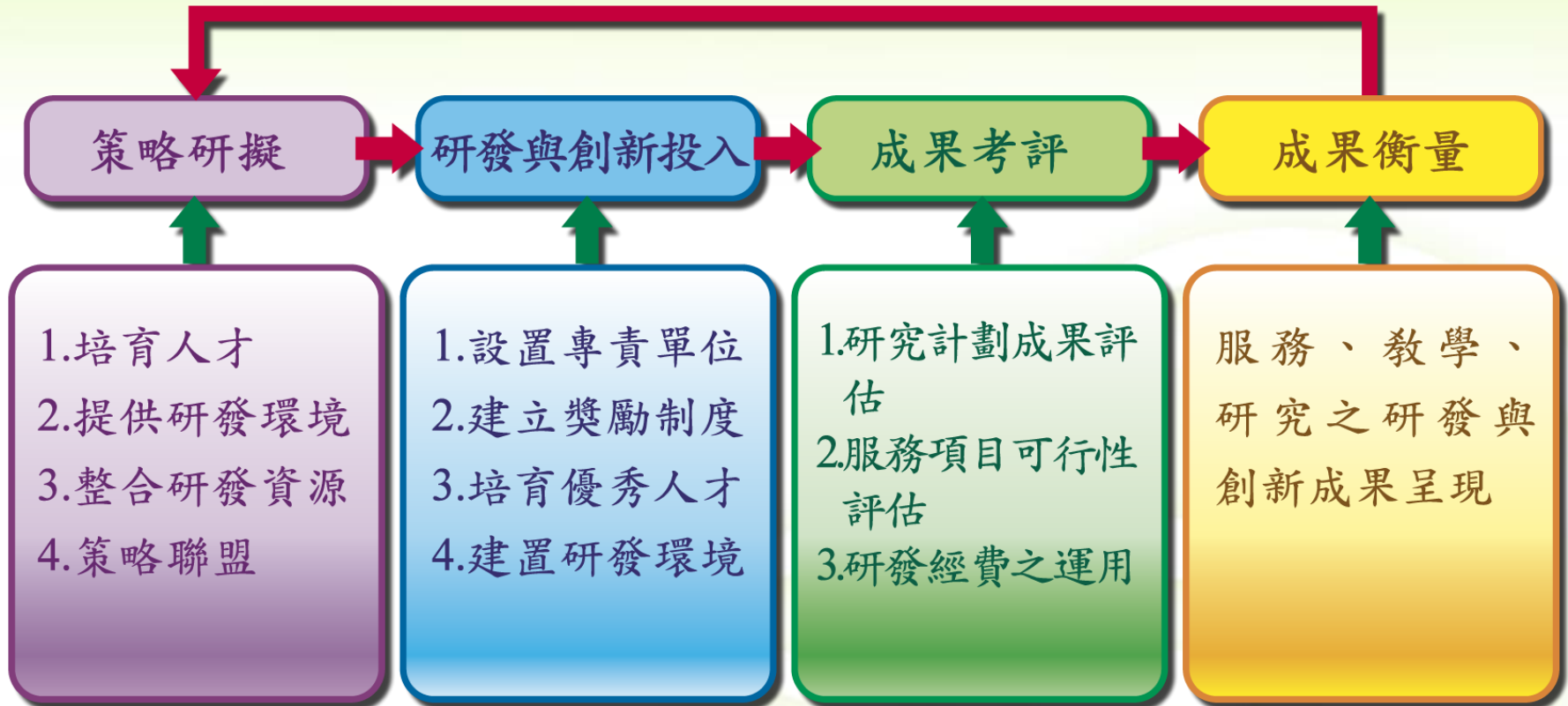
研究發展重點任務

- 提昇研究風氣與文化
- 推動創新導向整合研究
- 延攬培育研究人才
- 落實研究倫理

流程概念



流程管理



研發與創新

- 策略及流程
- 研發與創新投入
- 成果衡量

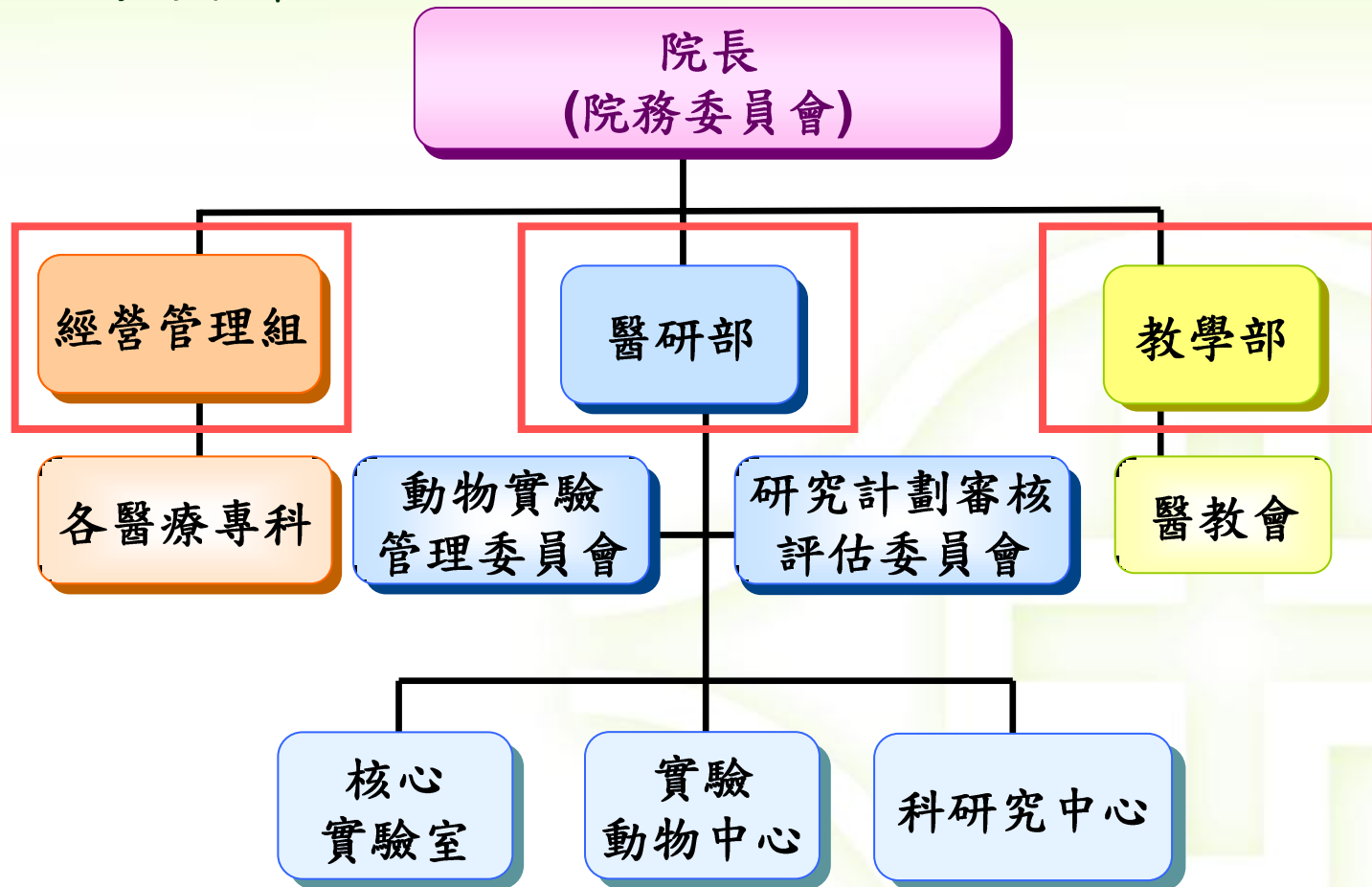
研發與創新投入

1. 設置專責單位
2. 建立制度
3. 資金及設備
4. 人才培育



研發與創新投入(1)

- 設置專責單位



研發與創新投入(2)

- 建立制度



研發與創新投入(3)

- 資金及設備



資金及設備—服務面(1)



特色醫療中心



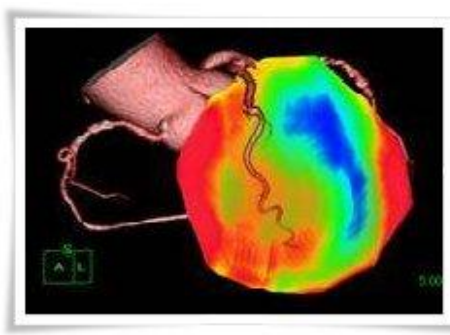
整合式微創手術室系統

資金及設備—服務面(2)

- 2006-2009年投資金額
 - 醫療設備：4億8,000萬
 - 資訊設備：1億6,800萬
 - 工務設備：1億3,000萬



手術中雙側數位
血管攝影X光機



640切電腦斷層攝影



醫療氣體系統



UPS熱備援系統

資金及設備—教學面(1)

- 特色教學中心
 - 教師培育
 - 實證醫學
 - 臨床技能
 - 內科示範教學
 - 模擬病人
 - 電子聽診器



急救訓練



縫合技能訓練

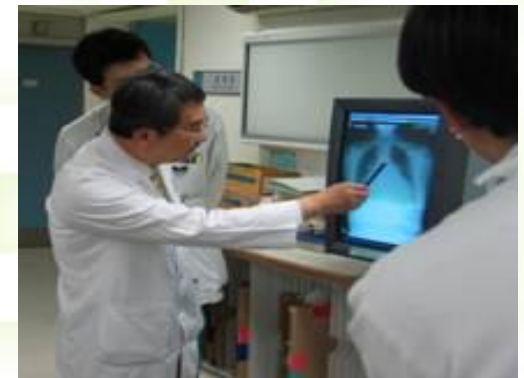


心音模擬訓練

資金及設備—教學面(2)

- 電腦化網路化的教學空間
- 醫囑系統連結醫學資料庫
 - UpToDate
 - Micromedex
- 圖書館藏：
 - 醫學圖書
 - 視聽資料
 - 資料庫檢索

遠距影像傳輸系統



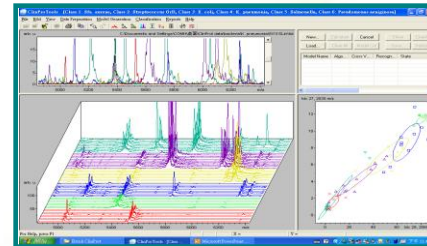
PACS影像系統

資金及設備—研究面(1)

- 基礎研究平台
 - 五大核心實驗室
 - 投資2億8,395萬



基因體醫學研究中心



臨床蛋白質體中心



組織銀行



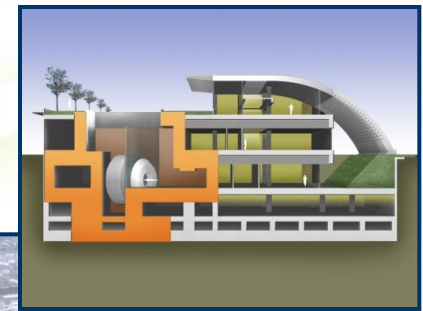
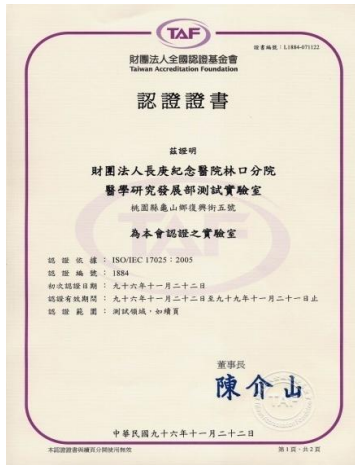
實驗動物中心



動物分子影像中心

資金及設備—研究面(2)

- 實驗室、人體試驗委員會通過認證
- 投資近60億元規劃「尖端醫療園區」



「基因分析-DHPLC系統」國際認證

- 每年6億元以上的研究計劃經費

研發與創新投入(4)

• 人才培育—臨床技能學習

單位：人次

項目	院內人員				院外人員(代訓)		
	醫師	護理	醫技	合計	醫師	醫技	合計
機械手臂手術系統	12	21	7	40			
活體肝臟移植	5			5	2(國內) 4(國外)		
心臟電生理治療	8		12	20	1(國內) 2(國外)		3
臍帶血移植	1	20	1	22	2	6	8
立體定位放射手術 諾力刀	17	11	32	60	58	101	159
正子掃描/迴旋加速器						20	20

研發與創新投入(4)

• 人才培育—專業學習

單位：人次

參與國外醫學會議	2006年	2007年	2008年
醫師人員	473	515	488
醫事人員	31	44	44

進修項目	2006年	2007年	2008年
國外研究進修 (臨床及生物醫學)	46	52	52

國際教學活動	2006年	2007年	2008年
國外專家來院講座	118	67	44

研發與創新

- 策略及流程
- 研發與創新投入
- 成果衡量

成果衡量

- 衡量方式
- 具體成果
- 品牌創新



衡量方式

服務面

醫療指標、醫療品質會議論文、病人滿意度、意見反應、媒體及社會評價

教學面

國家級訓練執照認證、專業客觀之教學評量、創新競賽

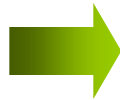
研究面

論文之品質與數量、研究計劃管理、研究計畫效益評估、基礎及臨床研究平台之成效評估

具體成果

具體成果—服務面(1)

- 居家護理業務
 - 收案流程及個案護理記錄全面e化
 - 居家個案返診即時性通報系統
 - 2008年獲國家生技醫療品質獎銀獎



個案返門診、急診、住院時
手機簡訊通知居家護理師，
主動提供醫療協助

具體成果—服務面(2)

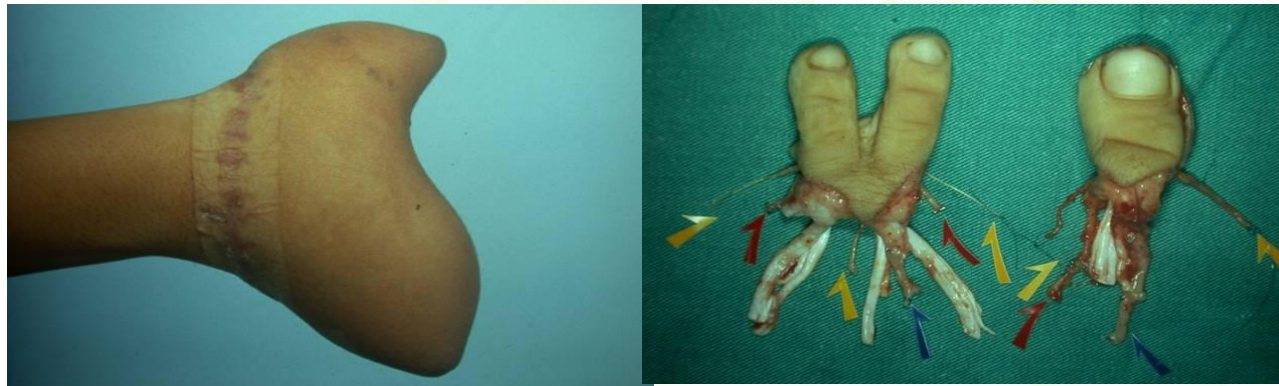
- 肢體重建外科

- 持續性
- 全人關懷
- 多種自行研發之
核心手術技術

- 世界上普遍採用

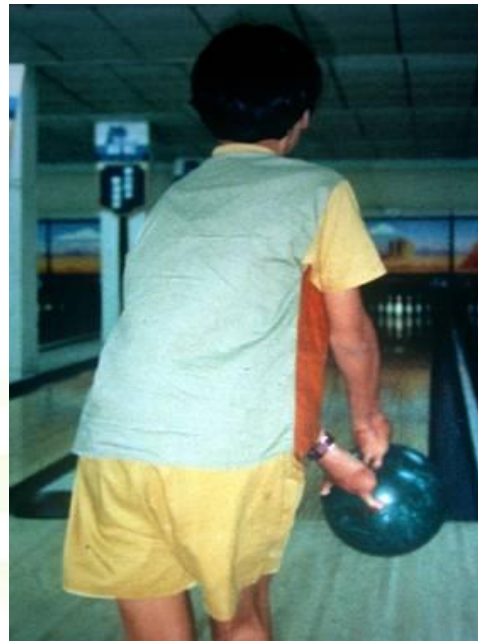


一位小學三四年級的小朋友，雙手嚴重灼傷，初步在他院處置方式不佳，影響後續功能重建



具體成果—服務面(3)

- 移植復健後，可做精細動作，而且完全不影響腳部站立及運動功能



具體成果—教學面

- 一般醫學內科訓練示範中心
 - 桃竹苗唯一
 - 連續兩年獲特優肯定
- 2008年醫學生畢業後訓練評鑑成績優異
 - 項目達A、B級(優良)者佔92%



一般醫學內科
教學示範中心



2006年本院獲頒醫策會辦理PGY導師研習營感謝狀



2007年臨床師資培育研習營

具體成果—研究面

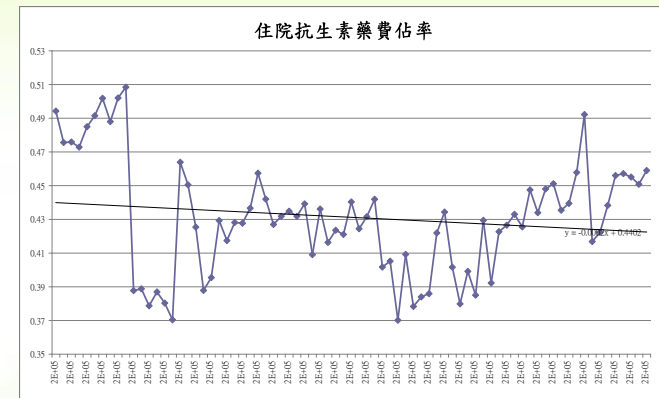
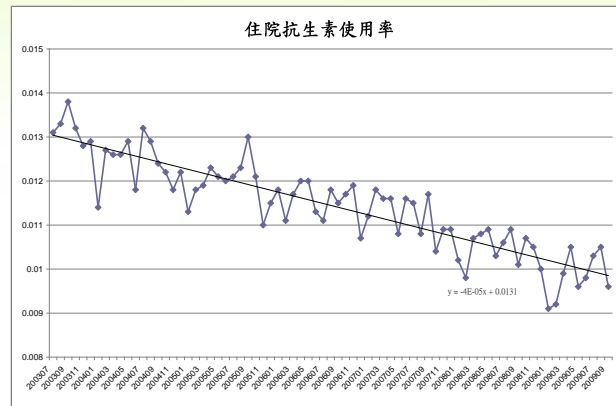
- 本院**2004 - 2008年SCI論文篇數逐年成長**，
SCI論文平均被引用次數高達5.14次

資料來源：SCI Expanded資料庫，包含論文(Article)、評論(Review)及信函類(Letter)

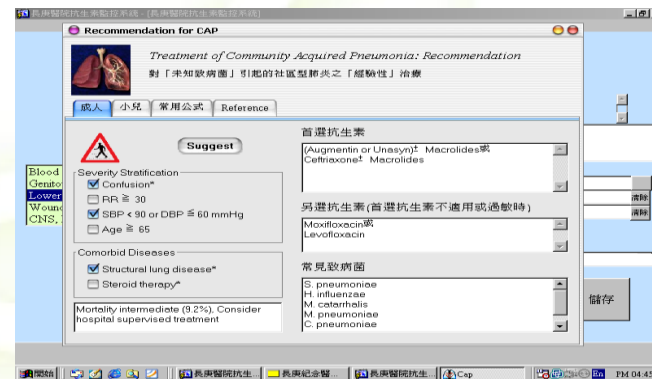
貫穿服務、教學、研究

• 資訊化抗生素藥品監控作業

服務面



教學面



研究面

品牌創新

- 服務教學研究的持續研發與創新
 - 醫療服務：先進而優質
 - 教學活動：全面而旺盛
 - 醫學研究：國際級的臨床與基礎研究
- 服務最多的病人、承擔最多的醫療任務
並獲得民眾持續的肯定

研發創新、病人第一

精益求精、與時俱進





勤勞樸實

五十年

秉持

人本濟世

勤勞樸實

落實全民化優質化醫療

追根究柢 止於至善

成爲世界一流的健康照護體系